

ŞERDİL DARA ODABAŞI'NDAN  
**ÖZEL MESAJLAR**

PROF. DR. NACİ GÖRÜR  
**4 MİLYON KİŞİ  
RİSK ALTINDA**

UNUTULMAYA YÜZ TUTMUŞ  
**MÜSTAHZAR KUTULARI  
VE ŞİŞELERİ**

1880'Lİ YILLARDAN BUGÜNE  
**MODALI BİR AİLENİN  
KADIKÖY ANILARI**

İLK CADDE TRAMVAYININ  
**PROJELERİ HAZIR**

**KADIKÖY'E GİRİŞ  
ÜCRETLİ OLACAK**

Kentsel hafızanın tanıkları  
**KADIKÖY'ÜN TARİHİ KARAKOLLARI**



ISSN 1307-850X

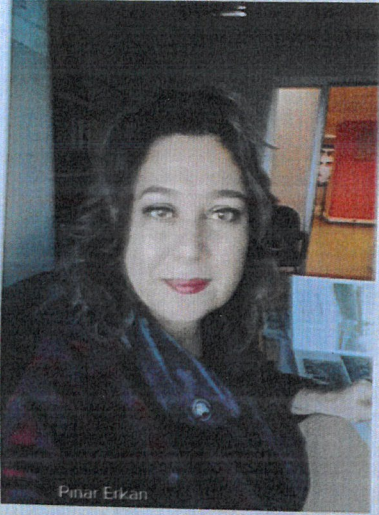


9 771307 850700

# “Karakol yapıları, kentsel hafızanın önemli bir parçasıdır”

PINAR BALTACI

Istanbul Gedik Üniversitesi Mimarlık Bölümü Öğretim Üyesi Doç. Dr. Pinar Erkan, dergimize Kadıköy'ün karakollarının tarihsel misyonunu anlattı. Korunmayan karakol binalarına dikkat çeken Erkan; “Karakol yapıları bazı önemli tarihi olaylara da tanıklık etmiş yapılar olmaları nedeniyle kentsel hafızanın önemli parçasıdır. Bu nedenle korunmaları gerekirdi” dedi.



Pinar Erkan

**Kadıköy'ün tarihine bakıldığında öne çıkan ve hafızalara kazınan tarihi karakollar hangileri? Günümüze kadar gelen binalarla bu karakolları örneklendirir misiniz? Günümüze ulaşabilen karakolhane yapıları Kadıköy'de çok az. Kızıltoprak Karakolu, Moda Rıza Paşa Karakolu ve Haydarpaşa Askeri Karakolu dışında ayakta kalmış tarihi bir karakol binası yok Kadıköy'de. Genellikle geçici işlevlendirilmiş basit yapıları bunlar ilk başta. İşlevine göre karakol-**

**hane inşa edilmesi, daha çok 19. yüzyılın sonlarıdır. Ziverbey'den Kızıltoprak'a inerken Zühtüpaşa Mahallesi'nin karakolu vardı mesela. 1990'lara kadar ahşap hâliyle ayakta kalmayı başarabilmişti. O mahalle için önemliydi.**



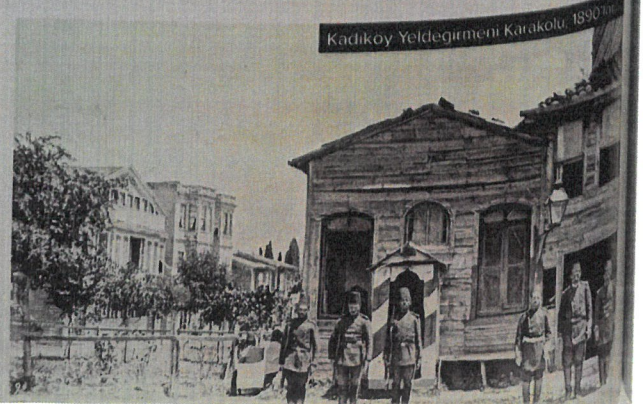
Zühtüpaşa Karakolu

En çok bilinen ise Yeldeğirmeni Karakolu. Üzerinde bulunduğu caddeye ismini vermiş. Karakolhane meşhur olmasına karşın binası 1982'de yıkıldı. Onun yerine inşa edilen ve uzun yıllar kullanılan birkaç katlı bina, mimari bir niteliği veya karakteri bulunan bir yapı değildi. Şimdilerde Yeldeğirmeni Karakolu etiketiyle bir fotoğraf dolaşiyor internette, fakat onun da Karakolhane Caddesi'ndeki eski bina olduğuyula ilgili şüphe var.



Moda Karakolu... Maalesef günümüze ulaşamamış değerlerimizden

1870'lerde çevre ahalişi bir dilekçeyle karakol yapılması için başvurmuşlar. 19. yüzyılın ortalarına kadar aşağı yukarı Tarihi Yarımada sınırları içinde kalmaya devam etmiştir İstanbul. İşte bu tarihlerde kuzeyde Galata, Pera ve ötesine olduğu kadar Kadıköy yakasına da yayılma eğilimi gösterir. Çünkü hem Şirketi Hayriye vapurları işlemeye başlıyor hem de Bağdat demiryolu hattı nedeniyle Kadıköy, öncelikle Bostancı ve sonrasında İzmit Gebze'ye kadar demiryolu hattı boyunca gelişme imkânı buluyor.



Kadıköy Yeldeğirmeni Karakolu, 1890'lar

Bu gelişmeler hem çok hızlı hem de yavaş olmuştur diyebiliriz. Düşünün ki bugün Kadıköy merkezini oluşturan iki bölgeden biri olan Yeldeğirmeni çevresinde halk, "Merkezden uzak olduğumuz için emniyette değiliz" diye zaptiye istiyor devletten. Haydarpaşa bağlık bahçelik o zaman. Acıbadem tarafı, günümüze kıyasla seyrek köşk konakların bulunduğu tepelik, çayır bayırlık. Dolayısıyla birçok yerde karakollar var küçük küçük.

**Kadıköy'ün eski karakollarını işlevsel olarak anlatır mısınız? Bugünle karşılaştırdığınızda farklı olarak ne gibi detaylar verirsiniz?**

Karakollar, devletin bir yerdeki varlığını hissettiren en önemli kurumlardan. Kadıköy gibi hızla gelişen ve kalabalıklaşan bir bölgede emniyeti, asayişini sağlamak çok ciddi bir işti elbette. 19. yüzyıl sonlarında hâlâ epeyi kırsal bir karakter var ama. Selamiçeşme'de insanlar eşkiya tarafından soyulduğu için güvenliği sağlamak üzere zaptiye süvarileri dolaşiyor Bağdat Caddesi aksı boyunca. Tekin yerler değil yani.

Uzaklık, mesafe algısı, nüfusla birlikte yapıların artmasıyla değişiyor. Zühtü Paşa'nın, kışın Kızıltoprak'tan yürüyerek gidip gelmesi zor olur diye çocuklarını St. Joseph'e yatılı verdiği yıllar. Benzer biçimde Yeldeğirmeni'nden Moda'ya gidip gelmesi meşakkatli diye St. Joseph okulu Frerlerinin Yeldeğirmeni'nde St. Loui Fransız Okulu'nu açtıklarını düşünürsek, o yıllarda uzaklık, yol ve güvenlik algısı günümüzdekinden farklı idi. Yaşam buna göre biçimleniyor.



Kızıltoprak Karakolu

19. yüzyıl sonlarında vapurlar ve demiryolu ile ulaşım kolaylaştıktan sonra devlet yöneticilerinin tercih ettiği sayfiye olma özelliğinin yanı sıra mahallelerin giderek yaz-kış oturulur hâle gelmesiyle daha kalabalıklaştı. Bu bile zaman almıştır. Örneğin, II. Dünya Savaşı yıllarında Hitler'in İstanbul'un Avrupa yakasını bombalayacağına dair bir söylenti yayılır. Bu söylentinin yayılmasıyla birlikte insanlar Kadıköy tarafındaki yazlıklarını, kışlık olarak da kullanmak üzere değişiklikler yapmaya başlıyor. Bağdat Caddesi'nin "kambur kumbur, toz duman,

Bostancı Karakolu



Kozyatağı Karakolu

çamur, bataklık" bir yer olarak tarif edildiği yıllara çok uzak değildir bu zamanlar. Dolayısıyla karakollar; huzur, emniyet ve asayişini sağlarken devletin varlığını temsil eden önemli kurumsal yapılardır.

19. yüzyılda tüm İstanbul'da ortalama 200 civarı karakol varken, günümüzde bu sayı 160'larda. 19. yüzyılda şehrin nüfusunu 800 bin saysak, günümüz nüfusuyla kıyaslandığında modern teşkilat yapının, teknik olanaklar gibi nedenlerle daha az sayıda karakol ile şehrin emniyetinin sağlandığı sonucu ortaya çıkıyor. Çağdaş yapıların farklı elbette. Örneğin, geçmişteki atlı polislerin yerini mobilize ekipler almıştır.

**Günümüzde Kadıköy'ün iki önemli mahallesi olan Rasimpaşa ve Caferağa mahallelerindeki karakollara dair ne gibi detaylar verirsiniz?**

Rasimpaşa'daki karakol galiba Kadıköy'de en çok iz bırakmış karakol. Yeldeğirmeni biliyorsunuz demiryolu hattının inşası, sonrasında 20. yüzyılın başlarında Haydarpaşa Garı gibi yapılar nedeniyle bölgeye gelen yabancıların etkisiyle de gelişip, biçimlenen bir yerleşim alanı. Gayrimüslim nüfus etkili... İstanbul'un ilk modern yüksek katlı yapıları, Galata ve Beyoğlu ile eş zamanlı olarak Yeldeğirmeni'nde inşa edilmiş. Fakat bu gelişmeler için de henüz birkaç yıl var.

Devlet, Yeldeğirmeni ahalisinin karakol isteğini yerinde bulmuş. 1870 yılında Anastas Kalfa, ihaleyle buraya altı kerpiç, üstü ahşap bağdadi sıvalı, iki katlı bir karakolhane inşa ediyor. Mimar Arif Atılgan bulmuştur bu yapının belgelerini. 8-10 atlık ahır da var. Üst katta zaptiye askerleri için koğuş düzenlenmiş. Atlı süvari jandarma görev yapıyor burada, çünkü Yeldeğirmeni henüz kırsal alan statüsünde. Hatta bina yıprandığı için 1893 yılına ait bir belgede Fenerli Yani Kalfaya onarım bedeli ayrılması konu ediliyor. 1950'li yıllarda köşeye bakan giriş yükseltilecek, bina yine biraz değişmiş. Polis ve bekçi kadrosuyla İbrahimağadan Altıyol, Söğütluçeşme'ye kadar olan bölgede görev yapıyorlar. 19. yüzyıl ortalarına kadar Altıyol'a Sığır Meydanı denmeye devam edildiği söylenir. Yani bugünkü Boğa Heykeli'nin bulunduğu alana sığırlar toplanıyordu sabah akşam. Öyle kırsal bir ortam...



Kadıköy Merkez Karakolu

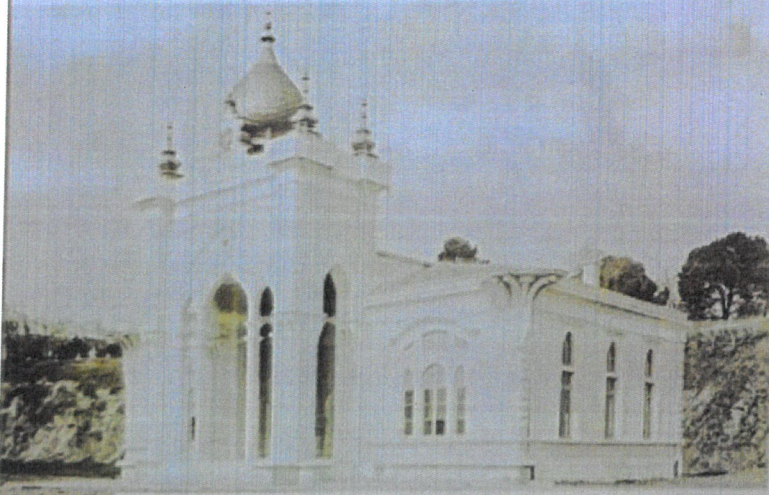
Caferağa Mahallesi'ndeki Rıza Paşa Karakolu da bir diğer önemli karakol yapısı, ancak günümüzdeki bina, karakol olarak yapılmış üçüncü bina aynı parselde. İlki tek katlı, sonra yerine kâğır eski Moda Karakolu yapılıyor. Günümüzdeki bina sonuncusu... Yıldız Sarayı albümlerinde Kadıköy ve çevresindeki eski karakol binalarının fotoğrafı



Mühürdar Rıza Paşa Karakolu

rafiarını bulmak mümkün. Haydarpaşa Askeri Karakolu, Kozyatağı Karakolu, Sahrayıcedid Karakolu gibi. Genellikle tek veya iki katlı, ahşap basit yapılar bunlar. Çevrede çeşme ve cami gibi yapılarla da buluşuyorlar çoğu zaman.

1882 tarihli Ebnîye Nizamnamesi'nde yangınlardan sonra ve imara açılan yeni yerleşimlerde planlanacak mahallelerde "bir parsel mektep ve bir parsel karakolhaneye ayrılması" diyor. O devrin çağdaş kentsel değişim anlayışı içinde planlanan şehirde karakolhanelerin önemini gösteren bir karardır. Haydarpaşa Askeri Karakolu, biraz daha farklı konumda... Kâgirdir ve dönemin mimari eğilimlerine uygun Neoklasik üslupta tasarlanmıştır. Mimarı Emile Faracci'dir. Mimarı bilmek önemli... Özgün tasarımında soğan kubbeli girişi vardı. Günümüze ulaşmamıştır. Yapının en önemli özelliği o soğan kubbe yapıldı, fakat onarım yapılırken zor gelmiş herhalde soğan kubbe yapmak, kaldırırmışler olsa gerek. Toplumsal hafıza için de önemli bir yapıdır.



Haydarpaşa Askeri Karakolu, biraz daha farklı konumda... Kâgir ve dönemin mimari eğilimlerine uygun neoklasik üslupta tasarlanmıştır. Mimarı Emile Faracci... Özgün tasarımında soğan kubbeli girişi varmış ve ne yazık ki günümüze kadar ulaşamamış. Toplumsal hafıza için de önemli bir yapı olarak bugüne orijinal haliyle ulaşsa, Kadıköy için çok önemli bir değer olacaktı şüphesiz... Şimdilerde metruk halde bulunuyor ve fikri takip yaparak, bir sonraki sayımızda sizlerle detaylarını paylaşacağımızı duyuruyoruz.

#### Karakollar, tarihin akışında nasıl bir rol oynamışlar?

##### Kaynaklardan günümüze kalan ne gibi bilgiler var?

Bugün bizim anladığımız işleviyle karakolların geçmişi ancak 19. yüzyıla kadar gider. Daha önce bir zabita teşkilatı var, fakat Tanzimat ile birlikte devlet kurumları yeni bir yapılmaya gitmiştir. 1826'ya kadar şehrin asayişinden yeniçeriler sorumlu. O nedenle de karakollara "yeniçeri kulluğu" deniyor. II. Mahmut, yeniçeri ocağını kaldırdıktan sonra yeni düzenle birlikte karakolhane binaları yaptırmıştır. Gülhane Hattı Hümayunu, yani Tanzimat ile birlikte ise daha hızlı bir değişim ve dönüşüm sürecine girilmiştir.



Sahrayıcedid Karakolu

1845'te İstanbul'da bir polis teşkilatı kuruluyor. Sonra 1879'da günümüzdeki Emniyet Genel Müdürlüğü'nün işlevine benzeyen bir Zaptiye Nezareti, şehirdeki asayiş kontrol ediyor. 1909 yılında onu kaldırıp, bu sefer Polis Müdüriyeti Umumiyesi'ni kuruyorlar. Cumhuriyet'in ilanından sonra yine birçok defa yeniden yapılmaya giden bir polis teşkilatı buluyoruz karşımızda. Karakollar da emniyet teşkilatı içinde, polis ve jandarmanın da emniyet ve asayişle ilgili işlerini yürütebilmesi için kullandığı yapılar. Dolayısıyla en azından II. Mahmut zamanından başlayarak kâgir karakolhaneler inşa edilmesine karşın, bunların çok azı günümüze ulaşmıştır. Zaten yine de büyük çoğunluğu ahşap idi. İstanbul'da son 200 yıldır sürekli bir değişim dönüşüm yaşandığı için kentsel açıdan ahşap yapılar korunamıyor. Anlayış değişmedikçe, kâgir yapıların korunamadığı bir ortamda ahşap yapıların barınabilmesi çok zor gerçekten...

Karakol yapıları, bazı önemli tarihi olaylara da tanıklık etmiş yapılar olmaları nedeniyle kentsel hafızanın önemli parçasıdır. Bu nedenle korunmaları gerekirdi. Mesela İngiliz askerleri, 16 Mart 1920'de sabaha karşı Şehzadebaşı Mızıkâ Karakolu'nu basarak koğuştaki uyuyan askerlere ateş açtılar, ardından meclisi basarak milletvekillerini tutukladılar. Sonrasında Harbiye Nezareti'ni bastılar. İstanbul'un işgali, resmi olarak böyle başlamıştır. Şehzadebaşı Karakolu'nun yıkılmaması gerekirdi.

Bir diğer örnek, Harbiye'deki Teşvikiye Karakolu'dur. Bayındırlık Bakanlığı Yapı İşleri 1. Bölge Müdürlüğü tarafından 1968 yılında binanın çevre yapılarla bağdaşmadığı ve estetiğini kaybettiği gerekçesiyle Anıtlar Yüksek Kurulu'na başvurulmuş. O çevredeki bir parka taşınarak müzeye dönüştürülmesini öneriyorlar. Bina, emniyet kurumuna ait bir müzeye dönüştürmek için küçük bir bina. Anıtlar Kurulu, o dönemde başvuruyu ret ederek tam tersine restorasyonunun yapılmasını talep etmiş ve öyle de oldu. Günümüzde bulunduğu çevrenin küçük ama kıymetli tarihi yapılarından biridir. Benzer biçimde Haydarpaşa Askeri Karakolu da işgal günlerinde İngilizler tarafından kullanılmıştır.

Bir diğer önemli tarihi vaka; 6-7 Eylül Olayları cereyan ederken, yağmacılar Kadıköy'de Karakolhane Caddesi'nde Vasil'in bakkalının önüne gelirler. O devrin polislerinden Mehmet Toykan, tam karşıda yer alan Yeldeğirmeni Polis Karakolu'nun yanındaki kilisenin duvarına çıkar. Ahaliye hitap ederek kalabalığı yatıştırır ve olayların büyümesini engeller. Bakınız, toplumun hafızasını korumak gerekir. Yapılar, kentsel hafızanın önemli tanığı ve taşıyıcılarıdır. Sadece ekonomik rant için değil, bu nedenle de yıkılıyorlar, tam da aynı nedenle korunmalarını sağlamak gerekir.