

T.C. İSTANBUL GEDİK ÜNİVERSİTESİ
MİMARLIK VE TASARIM FAKÜLTESİ, MİMARLIK BÖLÜMÜ
2023-2024 GÜZ DÖNEMİ TASARIM STÜDYOSU KONULARI

TASARIM STÜDYOSU I MIM201

Doğal Çevre Verileri ile Eğimli Alanda Konut Tasarımı



Çalışma alanı: Göl, dere, orman veya kayalık alanda oluşturulan topoğrafya ve arsa verileri ile uyumlu konut tasarımı istenmektedir. (Çalışma alanı öğrenci tarafından oluşturulacaktır)

Öğrenci tarafından soyut olarak oluşturulan çalışma alanının doğal çevre verileri, fiziksel eşikleri, iklim özellikleri göz ardı edilmeden yere ait konut çözümü beklenmektedir. Konutun ana şebekeden bağımsız (su, elektrik, ısınma) olarak ele alınması, pasif ekolojik yapı kriterlerini sağlaması gerekmektedir. Kullanılacak malzeme tercihlerinin yapı yaşam döngüsü açısından risk barındırmaması beklentiler arasındadır. Yapının yerine, yönüne ve bağlamına gösterilecek duyarlılık, tasarım aracılığı ile sağlanmalıdır.

-Proje alanı yaklaşık 1500 m2 olmalıdır.

TASARIM STÜDYOSU II MIM202

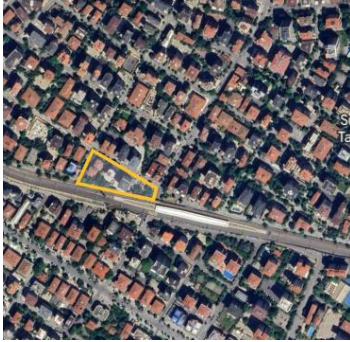
Semt Kütüphanesi



Kent dokusu içinde semt kütüphanesi tasarımı istenmektedir. Mahalle yaşantısında semt sakinlerinin kullanımına açık, kütle kompozisyonu ve tanımladığı kentsel boşluklar ile işaret ögesi oluşturan bir tasarım kurgusu beklenmektedir.

Mekan kurgusu ile öğrencilerin, araştırmacıların ve diğer kullanıcıların araştırma, okuma yapma ihtiyacına yanıt verebilecek, yapının dış çevresinde oluşturulacak meydan, geçişler ve boşluklarla kent ile bütünleşmeye, buluşmaya, bir araya gelmeye olanak verebilecek bir tasarım istenmektedir. Çalışmanın bir diğer anlamda simgesel ve işlevsel anlamda mahallenin odak noktası, kalbi, sosyal buluşma noktası olması istenmektedir.

-Proje alanı, Suadiye, yaklaşık 5.000 m²



-Proje alanı, Pendik, yaklaşık 8.000 m²



TASARIM STÜDYOSU III MIM301

Hostel Tasarımı



Çalışma kapsamında konaklama, restoran ve sosyal alanları içeren yıl boyunca kullanılabilir kent içi hostel tasarımı beklenmektedir. Programın omurgasını oluşturan konaklama birimlerinin yanı sıra yeme içme birimleri, idari ofis, ortak alan çözümleri, teknik birimler, ıslak hacimler ve sirkülasyon alanları programın parçalarını oluşturmaktadır. Tasarım kapasitesi en az 100 yatak üzerinde tasarlanmalıdır.

Tasarım alanının mevcut çevre verileri ışığında ele alınması gerekmektedir. Mimari temsile yönelik ölçek aşamaları, çevre verileri (doku karakteri, silüet vb.) dikkate alınarak yansıtılmalıdır.

Hostel şartlarını sağlaması gereken bilgiler için bkz. "Turizm Tesislerinin Belgelendirilmesine ve Niteliklerine İlişkin Yönetmelik"

-Proje alanı, Beşiktaş, yaklaşık 2.600 m²

-Proje alanı, Kadıköy, yaklaşık 3.800 m²



TASARIM STÜDYOSU IV MIM302

Karma İşlevli Konut Tasarımı



Proje kapsamında, Kent dokusu içinde çevre doku ile ilişkilerin kurulduğu, kamusal alan kullanımları ile desteklenen karma fonksiyonlu (konut+sosyal donatı alanları) tasarım beklenmektedir. Proje büyüklüğü seçilen yapı adası ve bölge imar şartlarına, çevre verilerine göre oluşturulacaktır. Tasarımın %80'inin konut birimlerinden oluşması beklenmektedir. Konutlarda, 1+1, 2+1 ve 3+1 ve alternatif büyüklükte plan çözümleri olmalıdır. Tasarımı destekleyen ve bulunduğu bölge ile uyumlu, mevcut yerleşimi destekleyen açık – yarı açık kamusal alan çözümlerini barındırmalıdır. Projede çalışılan alanın sosyal yapısı da göz önünde bulundurularak tasarım oluşturulmalıdır. Yoğunluk hesabı, seçilen yapı adasına verilen imar hükümlerine ve/veya çevre verilere göre belirlenecektir. Yapı altında mutlaka kapalı otopark çözümü geliştirilecektir.

-Proje alanı, Nişantaşı, yaklaşık 13.254 m²

Taks: 0,3 Kaks: 1,2



TASARIM STÜDYOSU V MIM401

Rekreasyon, Spor ve Eğlence Merkezi



Proje kapsamında spor kulübü tesisi tasarlanması istenmektedir.

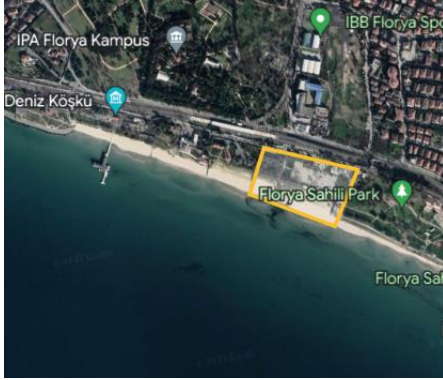
Kapalı – açık ayrı ayrı veya kapatılabilir tek sistem tasarımı ile yarı olimpik seyircili yüzme havuzu tasarımı istenmektedir. Kara antrenmanlarının (kondisyon-fitness) yapılacağı salonlar, Sauna, WC, Soyunma odaları, duşlar, ilk yardım odası, vb yan tesisler, Sosyal tesisler (satış mağazası, kafe/restaurant/bar)

Tesisten, yaz aylarında belirlenen gün ve saatlerde sosyal amaçlı yararlanılacağı da düşünülmelidir. (Güneşlenme alanları, dinlenme alanları, vb) (Yüzme havuzları için geçerli sağlık esasları ve şartları hakkında yönetmelik ve ekleri) Kent parçasında, ağırlıklı olarak kültürel etkinliklerin yapılacağı, sosyal bütünleşmenin merkezi olacak nitelikte, fonksiyonları ile kentin ana kültür merkezlerini destekleyecek nitelikte kullanılacak buluşma ve cazibe noktası olabilecek bir yapı tasarlanması beklenmektedir.

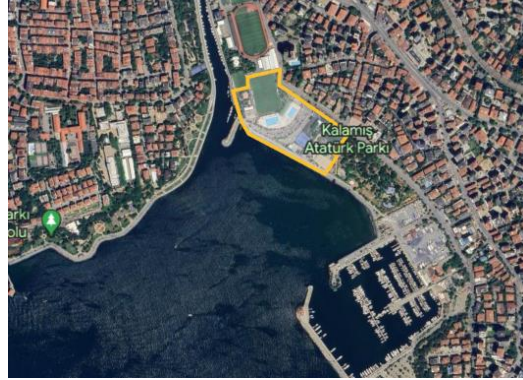
İdari ofisler

Proje alanı;

-Proje alanı Florya, yaklaşık 50.000 m



-Proje alanı Kalamış, yaklaşık 50.000 m



-Proje alanı Pendik, yaklaşık 50.000 m

