

T.C. İSTANBUL GEDİK ÜNİVERSİTESİ
MİMARLIK VE TASARIM FAKÜLTESİ, MİMARLIK BÖLÜMÜ
2022-2023 YAZ DÖNEMİ TASARIM STÜDYOSU KONULARI

TASARIM STÜDYOSU 201 TS1

Doğada Konut Tasarımı



Proje alanı: Göl, dere, orman, kayalık alanda, topoğrafya ve arsa verileri ile uyumlu konut tasarımı istenmektedir.

Verilen alanın bulunduğu çevrenin verilerinin, ikliminin analizi yapılarak buraya uygun bir konut tasarımının gerçekleştirilmesi beklenmektedir. İklim özellikleri göz önünde bulundurularak tasarımın pasif ekolojik yapı kriterlerini sağlaması gerekmektedir. Bu yüzden yapının ışık alımı, havalanması, kullanılan malzemenin yöreye uygunluğu gibi kriterler önem kazanmaktadır. Tasarımın cihazlar yerine yapının formu (girintiler, avlular, yeşil öge kullanımı vb.) ışığa ve rüzgara göre yönelim kararları ile ekolojik yapı özellikleri göstermesi gerekmektedir.

Teması/kullanıcı senaryosu, yapım şekli ve kurgusu ile en az 2 katlı bireysel/müstakil konut tasarımı. Tasarımın verilen alanın çevre verileri göz önünde bulundurularak, eğimli arazi kullanım prensiplerini yansıtacak kurguda olması beklenmektedir.

-Proje alanı yaklaşık 1500 m2 olmalıdır.

TASARIM STÜDYOSU 202 TS2

Yüzme Kulübü Tasarımı

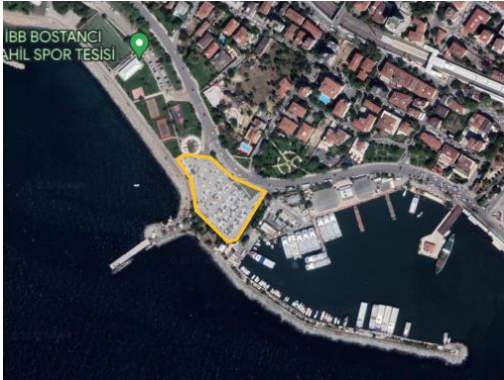


Yüzme okulu niteliğinde küçük ölçekli bir tesis tasarlanması

Kapalı – açık ayrı ayrı veya kapatılabilir tek sistem tasarımı ile yarı olimpik seyircili yüzme havuzu tasarımı istenmektedir. Kara antrenmanlarının (kondisyon-fitness) yapılacağı salonlar, Sauna, WC, Soyunma odaları, duşlar, ilk yardım odası, vb yan tesisler, Sosyal tesisler (satış mağazası, kafe/restaurant/bar)

Tesisten, yaz aylarında belirlenen gün ve saatlerde sosyal amaçlı yararlanılacağı da düşünülmelidir. (Güneşlenme alanları, dinlenme alanları, vb) (Yüzme havuzları için geçerli sağlık esasları ve şartları hakkında yönetmelik ve ekleri)

-Proje alanı, Bostancı yaklaşık 16.000 m²



-Proje alanı, Kartal yaklaşık 17.000 m²



TASARIM STÜDYOSU 301 TS3

Kent İçi Otel / Öğrenci Konaklama Birimi Tasarımı



Çalışma alanında konaklama, restoran ve sosyal alanları içeren yıl boyunca kullanılabilir 4 yıldızlı/butik kent içi otel tasarımı beklenmektedir. İkinci seçenek olarak farklı kentleri ziyaret eden öğrenci ve gençler için konaklama birimi istenmektedir.

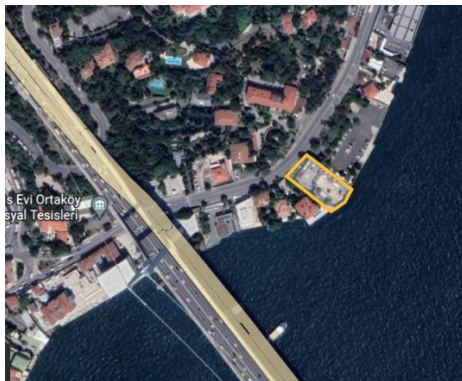
Alan konaklamak amacı ile gelen kullanıcılar dışında rekreatif aktiviteler için gelen kullanıcılar da düşünülerek tasarlanmalıdır. Çalışma alanında mevcut yeşil doku, çevre verileri, varsa kıyı ilişkisi ve silüet göz önünde bulundurularak tasarım birimlerinin ne olacağı kararları alınmalıdır. Tasarım, kapasitesi en az 70 oda, 150 yataklı ana kütle ve çekirdek çözümlerini içermelidir.

Otelin 4 yıldız /butik şartlarını sağlaması gereken bilgiler için bkz. "Turizm Tesislerinin Belgelendirilmesine ve Niteliklerine İlişkin Yönetmelik"

Öğrenci Konaklama birimi tasarımı için "Yükseköğretim Özel Barınma Hizmetleri Yönetmeliği"

-Proje alanı Karaköy, yaklaşık 2.500 m2

-Proje alanı, Ortaköy yaklaşık 2.500 m2



TASARIM STÜDYOSU 302 TS4

Karma İşlevli Konut Tasarımı



Şehrin merkezinde karma fonksiyonlu (konut+ticaret) bir yapı tasarlanması beklenmektedir. Proje büyüklüğü seçilen yapı adası ve bölge imar şartlarına, çevre verilerine göre oluşturulacaktır. Tasarımın %80'inin konut alanları olması beklenmektedir. Konutlarda, 1+1, 2+1 ve 3+1 ve alternatif büyüklükte plan çözümleri olmalıdır. Projeyi destekleyen ve bulunduğu bölge ile uyumlu, mevcut yerleşimi destekleyen açık – kapalı kamusal alan çözümleri ve kapalı otopark planlaması yapılmalıdır. Projede çalışılan alanın sosyal yapısı da göz önünde bulundurularak tasarım oluşturulmalıdır. Kapasite seçilen yapı adasına verilen imar hükümlerine ve/veya çevre verilere göre belirlenecektir. Yapı altında mutlaka kapalı otopark çözümü geliştirilecektir.

-Proje alanı, Kartal yaklaşık 25.000 m²

Taks: 0,3 Kaks: 1,2



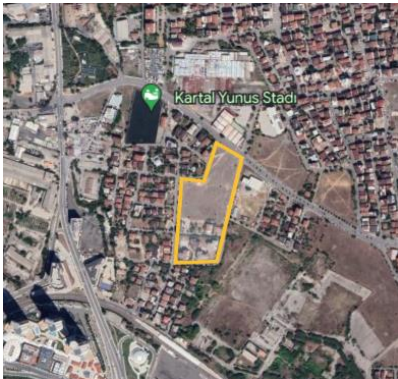
-Proje alanı, Kartal yaklaşık 26.000 m²

Taks: 0,3 Kaks: 1,2



-Proje alanı, Kartal yaklaşık 28.000 m²

Taks: 0,3 Kaks: 1,2



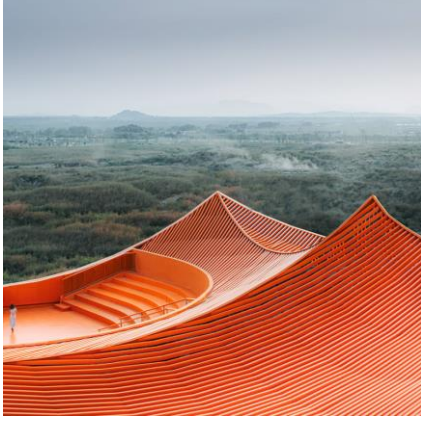
-Proje alanı, Kartal yaklaşık 28.000 m²

Taks: 0,3 Kaks: 1,2



TASARIM STÜDYOSU 401 TS5

Kentsel Kamusal Alan Düzenlemesi ve Kültürel Etkinlik Merkezi



Seçilecek alanda tasarım kriterleri, çevre analizi ile, neden sonuç ilişkisi ortaya koyularak belirlenmelidir. Öğrenci, proje alanının yakın ve uzak çevresi ile sorunlarının çözümüne odaklanmalıdır. Tasarımın kamusal alan kullanımlarını destekleyerek bulunduğu çevreye katkı sunması, kullanıcılar için de sosyal ve mekânsal odak noktası olması istenmektedir.

Kent parçasında, ağırlıklı olarak kültürel etkinliklerin yapılacağı, sosyal bütünleşmenin merkezi olacak nitelikte, fonksiyonları ile kentin ana kültür merkezlerini destekleyecek nitelikte kullanılacak buluşma ve cazibe noktası olabilecek bir yapı tasarlanması beklenmektedir.

En az 600 kişilik gösteri salonu (dijital sunum, küçük tiyatro oyunları, solo akustik konserlerin yapılabileceği çapta),

Seminer ve çalıştay salonları, açık ve kapalı sergi alanları, fuayeler

İdari ofisler

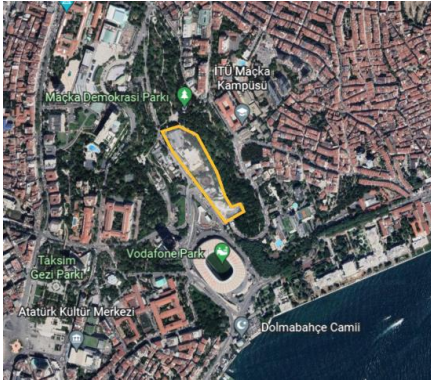
Kafeterya/restoranlar,

Mini film salonları (video oynatım tekniğinde), vb fonksiyonlar kapalı ve açık otopark ve diğer hizmet ve destekleyici alanlar/mekanlar

Merkez, kente kamusal alan olarak katkı sağlayacak nitelikte, toplanma amaçlı da kullanılabilir bir yapı olarak tasarlanmalıdır.

Proje alanı;

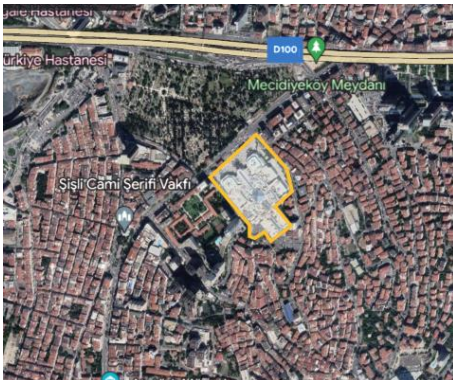
-Proje alanı, Maçka Gazhane yaklaşık 28.000 m2



-Proje alanı, Yedikule yaklaşık 30.000 m2



-Proje alanı, Cevahir AVM yaklaşık 50.000 m2



-Proje alanı, Nautilus AVM yaklaşık 50.000 m2



Tasarım Stüdyosu Çalışma Düzeni:

1. Tasarım stüdyosu dersinde, devam zorunluluğu vardır. Tasarım Stüdyosu derslerini başarısızlık veya devamsızlık nedeni ile tekrar alan öğrencilerin devam muafiyeti bulunmamaktadır.
2. Dersin yürütülmesinde Mimarlık Bölümü Tasarım Stüdyosu yönerge hükümlerine uyulur. <https://kms.kaysis.gov.tr/Home/Goster/73517>
3. Bir proje yöneticisinde bulunan tüm öğrenciler diğer tashihleri dinlemekle yükümlüdür. Tashihi biten öğrenci derslikten/sınıftan çıkamaz.
4. Toplam ders saati süresince (tüm gün), en az 2 kere yoklama alınır.
5. Öğrenci, vaziyet planı, çalışma dosyası ve güncellenmiş çizimleri ile derse katılım sağlamak zorundadır. Derslerde öğrenciye tashih çıktı üzerinden yapılır.
6. Ders, uygulamalı dersler kapsamında olup, öğrencinin bireysel çalışmaları ile yürütüldüğü için, devam koşulu, öğrencinin fiziken derste bulunması ile değil, çalışmalara aktif olarak katılması ile sağlanır.
7. Zorunlu durumlar/nedenler ile ara teslim günlerinde değişiklik olabilir.