

T.C. İSTANBUL GEDİK ÜNİVERSİTESİ
MİMARLIK VE TASARIM FAKÜLTESİ, MİMARLIK BÖLÜMÜ
2024-2025 BAHAR DÖNEMİ TASARIM STÜDYOSU KONULARI

TASARIM STÜDYOSU I MIM201

Doğal Çevre Verileri ile Eğimli Alanda Konut Tasarımı



Taft House / Charles Gwathmey

Heybeliada'da seçilecek eğimli alanın doğal çevre verileri, fiziksel eşikleri, iklim özelliklerine uygun yere ait konut çözümü beklenmektedir. Konutun pasif ekolojik yapı kriterlerini sağlaması gerekmektedir. Kullanılacak malzeme tercihlerinin yapı yaşam döngüsü açısından risk barındırmaması beklentiler arasındadır. Yapının yerine, yönüne ve bağlamına gösterilecek duyarlılık, tasarım aracılığı ile sağlanmalıdır.

Heybeliada



TASARIM STÜDYOSU II MIM202

Semt Kütüphanesi



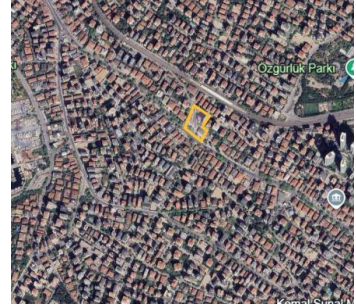
Denver Central Library / Michael Graves & Associates

Kent dokusu içinde semt kütüphanesi tasarımı istenmektedir. Mahalle yaşantısında semt sakinlerinin kullanımına açık, kütle kompozisyonu ve tanımladığı kentsel boşluklar ile işaret ögesi oluşturan bir tasarım kurgusu beklenmektedir. Mekan kurgusu ile öğrencilerin, araştırmacıların ve diğer kullanıcıların araştırma, okuma yapma ihtiyacına yanıt verebilecek, yapının dış çevresinde oluşturulacak meydan, geçişler ve boşluklarla kent ile bütünleşmeye, buluşmaya, bir araya gelmeye olanak verebilecek bir tasarım istenmektedir. Çalışmanın bir diğer anlamda simgesel ve işlevsel anlamda mahallenin odak noktası, kalbi, sosyal buluşma noktası olması istenmektedir.

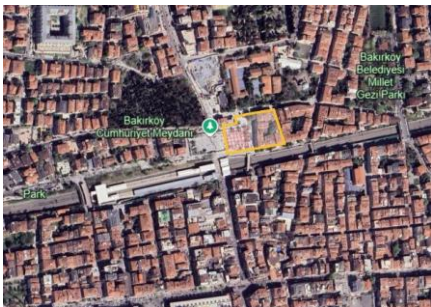
-Proje alanı, Küçükyalı, yaklaşık 7.000 m2

-Proje alanı, Bostancı, yaklaşık 7.000 m2

-Proje alanı, Feneryolu, yaklaşık 7.000 m2



Proje alanı, Bakırköy, yaklaşık 7000 m2



TASARIM STÜDYOSU III MIM301

Kent İçi Otel Tasarımı



Seamarq Hotel / Meler Partners

Çalışma kapsamında konaklama, restoran ve sosyal alanları içeren yıl boyunca kullanılabilir 4 yıldızlı/butik kent içi otel tasarımı beklenmektedir.

Alan konaklamak amacı ile gelen kullanıcılar dışında rekreatif aktiviteler için gelen kullanıcılar da düşünülerek tasarlanmalıdır. Çalışma alanında mevcut yeşil doku, çevre verileri, varsa kıyı ilişkisi ve siluet göz önünde bulundurularak tasarım kararları alınmalıdır. Tasarım, kapasitesi en az 70 oda, 150 yataklı ana kütle ve çekirdek çözümlerini içermelidir.

Otelin 4 yıldız /butik şartlarını sağlaması gereken bilgiler için bkz. "Turizm Tesislerinin Belgelendirilmesine ve Niteliklerine İlişkin Yönetmelik" Kent içi otel şartlarını sağlaması gereken bilgiler için bkz. "Turizm Tesislerinin Belgelendirilmesine ve Niteliklerine İlişkin Yönetmelik"

Proje alanı, Beyazıt, yaklaşık 7000 m2



TASARIM STÜDYOSU IV MIM302

Karma İşlevli Konut Tasarımı



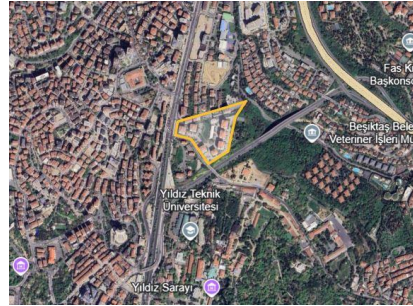
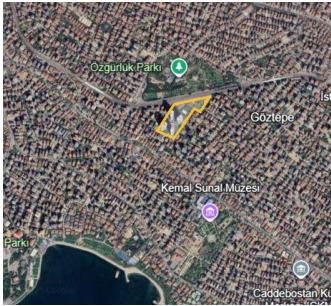
Kreuzberg Tower / John Hejduk

Proje kapsamında, Kent dokusu içinde çevre doku ile ilişkilerin kurulduğu, kamusal alan kullanımları ile desteklenen karma fonksiyonlu (konut+sosyal donatı alanları) tasarım beklenmektedir. Proje büyüklüğü seçilen yapı adası ve bölge imar şartlarına, çevre verilerine göre oluşturulacaktır. Tasarımın %80'inin konut birimlerinden %20'sinin sosyal donatı alanlarından oluşması beklenmektedir. Konutlarda, 1+1, 2+1 ve 3+1 ve alternatif büyüklükte ve tipolojide bina ve plan çözümleri olmalıdır. Tasarımı destekleyen ve bulunduğu bölge ile uyumlu, mevcut yerleşimi destekleyen açık – yarı açık kamusal alan çözümlerini barındırmalıdır. Projede çalışılan alanın sosyal yapısı da göz önünde bulundurularak tasarım oluşturulmalıdır. Yoğunluk hesabı, seçilen yapı adasına verilen imar hükümlerine ve/veya çevre verilere göre belirlenecektir. Yapı altında mutlaka kapalı otopark çözümü geliştirilecektir.

Taks: 0,3 Kaks: 1,2

-Proje alanı, Göztepe, yaklaşık 34.000 m²

-Proje alanı, Beşiktaş, yaklaşık 33.000 m²



-Proje alanı, Etiler, yaklaşık 33.000 m²

-Proje alanı, Etiler, yaklaşık 33.000 m²



TASARIM STÜDYOSU V MIM401

Kent Meydanı ve Kültür Merkezi Tasarımı



The City of Culture / Eisenman Architects

Verilen alanda kent meydanı ve kültür merkezi tasarımı istenmektedir. Kent yaşamının önemli mekânsal üreticilerinden olan kamusal alan ve kamusal yapılar çalışmanın odak noktasını oluşturmaktadır. Kent kullanıcılarını bir araya getiren, kültürel etkinliklere katılmalarına olanak tanıyan mekânsal kurgular beklenmektedir. Alanda tasarım kriterleri, çevre analizi ile birlikte, neden sonuç ilişkisi ortaya koyularak belirlenmelidir. Öğrenci proje alanının yakın ve uzak çevresi ile sorunların çözümüne odaklanmalıdır. Tasarımın kamusal alan kullanımlarını destekleyerek bulunduğu çevreye katkı sunması, kullanıcıları içinse sosyal ve mekânsal odak noktası olması ve kıyı ile ilişki kurulması istenmektedir. Mekânsal düzenlemesi ile çalışma, bilgi paylaşma ve üretme gibi konuları destekleyici olmalıdır. Kültür Merkezi en az "B Sınıfı Kültür Merkezi" olarak planlanmalıdır.

<https://teftis.ktb.gov.tr/TR-14937/kultur-yatirim-ve-girisimlerinin-nitelikleri-ve-nicelikleri-yonetmeligi.html>

-Proje alanı Harem, yaklaşık 17.000 m2

