

**T.C. İSTANBUL GEDİK ÜNİVERSİTESİ**  
**GÜZEL SANATLAR VE MİMARLIK FAKÜLTESİ, MİMARLIK BÖLÜMÜ**  
**2021-2022 YAZ DÖNEMİ TASARIM STÜDYOSU KONULARI**

## **TASARIM STÜDYOSU 201 TS1**

### **Eğimli Alanda Konut Tasarımı**



Prens Adaları'nda ve Dragos'ta yapılacak incelemeler sonucunda nitelikli bir yapı seçilerek bu yapının yanında, karşısında ya da yakınındaki boş alanda tasarım gerçekleştirilecektir. Seçilen nitelikli yapının analizler sonucunda mimari kurgusundan yeni yapıda izler olması gerekmektedir. Nitelikli yapı rehber niteliğinde olacaktır.

Teması, yapım şekli ve kurgusu ile en az 2 katlı bireysel/müstakil konut tasarımı. Tasarımın verilen alanın çevre verileri göz önünde bulundurularak, eğimli arazi kullanım prensiplerini yansıtabilecek kurguda olması beklenmektedir.

**-Alanın ortalama %30 eğimli olması zorunludur.**

**-Proje alanı yaklaşık 1500 m2 olmalıdır**

# TASARIM STÜDYOSU 202 TS2

## Anaokulu Tasarımı



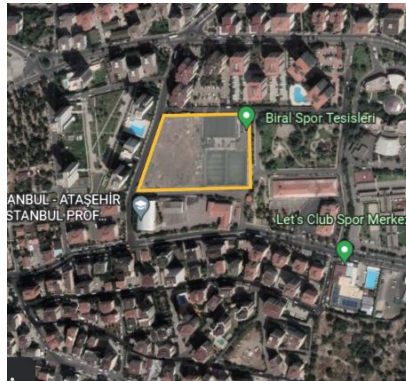
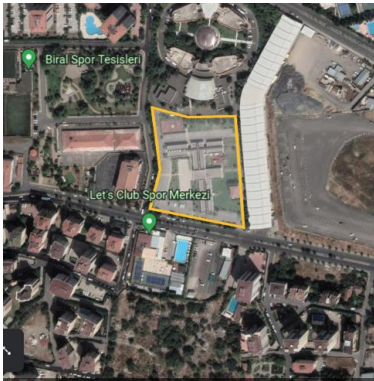
Henüz okul çağı gelmemiş olan 36-68 aylık çocukları okul düzenine, ilköğrenime hazırlayan eğitim kurumu olan anaokulunun tasarlanması beklenmektedir. Öğrenciler için oyun alanları, bahçesi elverişli alanlarda tarım çalışmaları ve denemelerine olanak verecek düzenlemeler yapılabilir. Bu sayede öğrencilerin anaokulundan itibaren ülkenin sahip olduğu değerlerin, birlikte üretimin farkında olarak yetişmelerinin önemine vurgu yapılabilir. Okulun tüm birimlerinin tasarımında ve büyüklük kararlarında, güncel MEB ve Sağlık Bakanlığı kuralları / kabulleri göz önüne alınacaktır.

Okulun tüm gün eğitim verileceği düşünülerek 60 kişilik yemekhane planlanmalıdır. Kurum, özel eğitim kurumu olarak düşünülmelidir. (bkz. Millî Eğitim Bakanlığı Okul Öncesi Eğitim ve İlköğretim Kurumları Yönetmeliği, MEB Özel Öğretim Kurumları Yönetmeliği)

Tasarım oluşturulurken Montessori, Waldorf, High Scope, Emilia Reggia, Creative Circuculum, Cooperative gibi eğitim sistemlerinden biri seçilerek ihtiyaç programı ve mekan organizasyonları bu sistemlere göre gerçekleştirilmelidir.

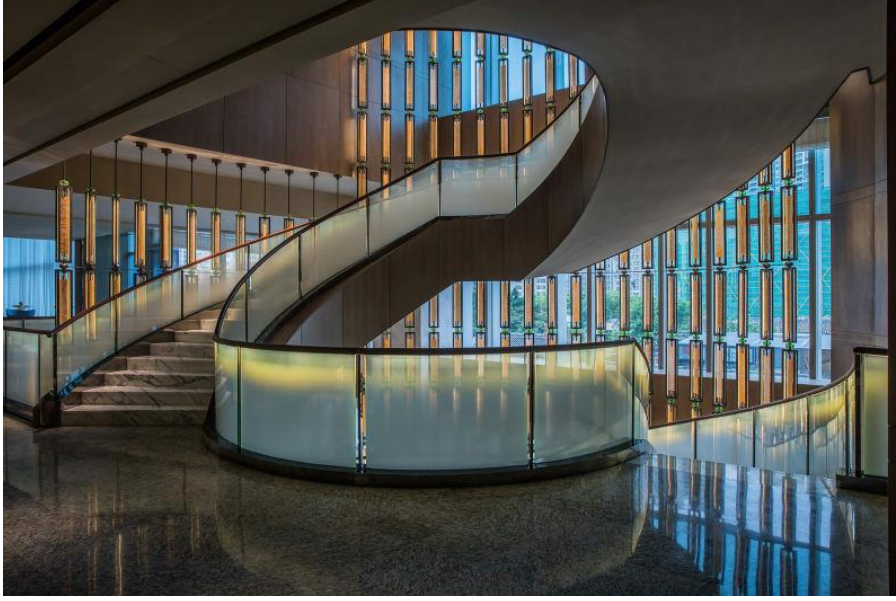
**-Proje alanı, Ataşehir yaklaşık 12.000 m2**

**-Proje alanı, Ataşehir yaklaşık 15.000 m2**



# TASARIM STÜDYOSU 301 TS3

## Kent İçi Otel Tasarımı



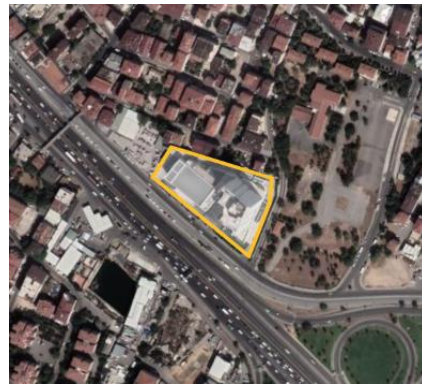
Çalışma alanında konaklama, restoran ve sosyal alanları içeren yıl boyunca kullanılabilir 4 yıldızlı/butik kent içi otel tasarımı beklenmektedir.

Alan konaklamak amacı ile gelen kullanıcılar dışında rekreatif aktiviteler için gelen kullanıcılar da düşünülerek tasarlanmalıdır. Çalışma alanında mevcut yeşil doku, çevre verileri, varsa kıyı ilişkisi ve silüet göz önünde bulundurularak tasarım ve otel içi aktivite birimlerinin ne olacağı kararları alınmalıdır. Tasarım, kapasitesi en az 70 oda, 150 yataklı ana kütle ve çekirdek çözümlerini içermelidir.

Otelin 4 yıldız /butik şartlarını sağlaması gereken bilgiler için bkz. "Turizm Tesislerinin Belgelendirilmesine ve Niteliklerine İlişkin Yönetmelik"

**-Proje alanı Marriott Otel, yaklaşık 8.000 m<sup>2</sup>**

**-Proje alanı, Divan Otel Asia yaklaşık 8.000 m<sup>2</sup>**





# TASARIM STÜDYOSU 302 TS4

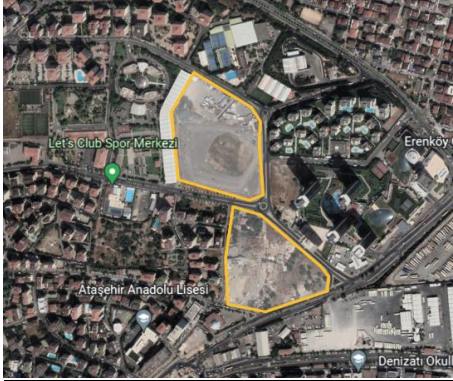
## Karma İşlevli Konut Tasarımı



Şehrin merkezinde karma fonksiyonlu (konut+ticaret) bir yapı tasarlanması beklenmektedir. Proje büyüklüğü seçilen yapı adası ve bölge imar şartlarına, çevre verilerine göre oluşturulacaktır. Tasarımın %80'inin konut alanları olması beklenmektedir. Konutlarda, 1+1, 2+1 ve 3+1 plan çözümleri olmalıdır. Projeyi destekleyen ve bulunduğu bölge ile uyumlu, mevcut yerleşimi destekleyen açık – kapalı kamusal alan çözümleri ve kapalı otopark planlaması yapılmalıdır. Projede çalışılan alanın sosyal yapısı da göz önünde bulundurularak tasarım oluşturulmalıdır.

Kapasite seçilen yapı adasına verilen imar hükümlerine ve/veya çevre verilere göre belirlenecektir. Yapı altında mutlaka kapalı otopark çözümü geliştirilecektir.

**-Proje alanı, Ataşehir yaklaşık Güney Arsası 36.000- Kuzey Arsası 42.000 m2**



**-Proje alanı, İdealtepe yaklaşık 48.000 m2**



**-Proje alanı, İdealtepe yaklaşık 56.000 m2**



# TASARIM STÜDYOSU 401 TS5

## Raylı Sistem İstasyon Noktası Tasarımı ve İstasyon Çevresi “Esnek-Modüler” Farklı İşlevli Yapılar İçeren Kamusal Alan Düzenlemesi



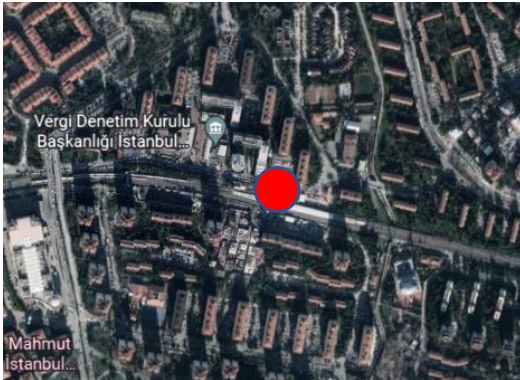
Çalışmada öğrencilerden verilen alanda “Raylı Sistem İstasyon Noktası Tasarımı ve İstasyon Çevresi “Esnek-Modüler-Yer Değiştirebilir” Yapılar İçeren Kamusal Alan Düzenlemesi” beklenmektedir.

İstasyon yapısı tasarımı, geniş açıklıklı (sergi-kültürel işlevli vb.) kütle içermelidir.

İstasyonun açıldığı kamusal boşlukta öğrencilerden beklenen düzenlemede “**esnek-modüler**” özellikler gösteren yapıların kamusal alan kullanımına entegre olabilecek şekilde işlevler ile tasarımının yapılması beklenmektedir. Bu yapılar farklı işlevlere dönüşebilecek nitelikte tasarlanmalıdır. Seçilecek alanda tasarım kriterleri, çevre analizi ile, neden sonuç ilişkisi ortaya koyularak belirlenmelidir. Öğrenci, proje alanının yakın ve uzak çevresi ile sorunlarının çözümüne odaklanmalıdır. Tasarımın kamusal alan kullanımlarını destekleyerek bulunduğu çevreye katkı sunması, kullanıcılar için de sosyal ve mekânsal odak noktası olması istenmektedir. Mekânsal düzenlemesi ile çalışma, bilgi paylaşma ve üretme gibi konuları destekleyici olmalıdır.

### Proje alanı; Yaklaşık 18.000-27.000 m<sup>2</sup>

Ataköy



Kartal Yunus

